




Orientační schéma:



Razítko oprávněné osoby:

Podpis:

Datum:

Revize:	Datum:	Popis:	Kontroloval:
000	10.01.2023	Definitivní odevzdání dokumentace	Radek Kverek, DiS
P001	11.2022	Dokumentace k připomínkám	Radek Kverek, DiS

Stavebník/Investor:	Správa železnic, státní organizace	
Adresa:	Dlážděná 1003/7, 110 00 Praha 1	
Zástupce investora:	Stavební správa východ	
Adresa:	Nerudova 773/1, 779 00 Olomouc	

Zhotovitel stavby:	DMC Havlíčkův Brod s.r.o.			
Adresa:	Průmyslová 941, 580 01 Havlíčkův Brod			
Kontakt:	T: + 420 569 400 513 E: blaha@dmchb.cz			
Zhotovitel objektu:	DMC Havlíčkův Brod s.r.o.			
Adresa:	Průmyslová 941, 580 01 Havlíčkův Brod			
Kontakt:	T: + 420 569 400 513 E: blaha@dmchb.cz			
Hlavní projektant (HIP):	Specialista:	Odpovědný projektant:	Zpracovatel:	
Ing. Pavel Bláha	[Specialista]	Irena Dundychová	Irena Dundychová	

Název stavby/akce:	Rekonstrukce přejezdu P3664 v km 178,860 na trati Brno - Jihlava			Označení (S-kód): 4622000133
				Označení zhotovitele: č.zak. 20050
Název části:	Ostatní stavební objekty			Označení části: D.2.4.01
Název objektu:	Ostatní stavební objekty			Označení objektu/komplexu: SK 26-92-01
Název přílohy:	Technická zpráva			Číslo přílohy: 1. 001
Název dílčí části přílohy:				Paré:
Kraj:	Katastrální území:	TUDU:		
Vysočina	Bransouze (609471)	120124		
Stupeň dokumentace:	Datum zpracování:	Formáty:	Měřítko:	
DUSP+PDPS	11.2022	A4	1:100	

S-kód:	Stupeň dokumentace:	Část:	Objekt:	Podobjekt:	Příloha:	Revize:
S 6 2 2 0 0 0 1 3 4	- D U S P	- D 2 4 0 1	- S K 2 6 9 2 0 1	- X X	- 1 - 0 0 1	- 0 0 0

[Prostor pro další informace]

D.2.4.1-1

DODATEK, AKTUALIZACE - TECHNICKÁ ZPRÁVA

SO 26-92-01 Kácení dřevin

Požadavky na kácení zeleně, které si stavba vyžádala, byly realizovány v předstihu v mimovegetačním období 2021/2022 a to prostřednictvím Správy železnic, Oblastní ředitelství Brno. Proto je součástí stavebního objektu SO 26-92-01 Kácení dřevin **pouze provedení náhradní výsadby a odstranění kořenových systémů pokácených dřevin**. Jiné kácení dřevin, se neuvažuje.

Hlavní stavební práce budou realizovány v jedné stavební sezóně (2025).

Vzhledem k výše uvedenému je třeba brát dále uvedenou ucelenou část SO 26-92-01 (zpracovanou v r.2021) jako informativní, dokreslující rozsah kácení dřevin (již provedeného) a jejich dendrologický popis s vyčíslenou ekologickou hodnotou dřevin.

Poznámka : z tohoto důvodu je ponechán u již zpracované části dokumentace původní název stavby (před jejím rozdělením na stavby dvě) „*Rekonstrukce přejezdu P3664 v km 178,860 včetně doplnění počítačů náprav v žst. Bransouze na sudém zhlaví na trati Brno – Jihlava*“.

V Havlíčkově Brodě : prosinec 2022

Vypracoval : Ing. Pavel Bláha

1. Identifikační údaje

1.1. Údaje o stavbě

„Rekonstrukce přejezdu P3664 v km 178,860 včetně doplnění počítačů náprav v žst. Bransouze na sudém zhlaví na trati Brno – Jihlava“

1.1.1. SO 26-92-01 KÁCENÍ DŘEVIN

1.1.2. Místo stavby

Katastrální území:	Bransouze
Kraj:	Vysočina
Okres:	Třebíč

1.1.3. Předmět dokumentace

Předmětem dokumentace je dendrologický průzkum, který bude sloužit jako podklad pro kácení stromů a keřů, které brání rekonstrukci přejezdu v k.ú. Bransouze.

1.2. Údaje o stavebníkovi

1.2.1. Investor stavby a zadavatel PD

Správa železniční dopravní cesty, s.o.

Dlážděná 1003/7

110 00 Praha 1

Zastoupená SŽDC, stavební správou východ, Nerudova 1, 772 58 Olomouc

1.3. Údaje o zpracovateli projektové dokumentace

1.3.1. Generální projektant

DMC Havlíčkův Brod
Průmyslová 941
580 01 Havlíčkův Brod

1.3.2. Dendrologický průzkum zpracovala:

Irena Dundychová
soudní znalec v oboru ochrana přírody-dendrologie
Npor. Jana Lašky 3095
580 01 Havlíčkův Brod
IČ:63587181, DIČ: CZ 6055310734
www.green-art.cz, e-mail:dundychova@green-art.cz

2. Použité podklady

Katastrální snímky KN, informace o parcelách;
Vlastní terénní průzkum a fotodokumentace;
Podklady a geodetické zaměření lokality poskytnuté generálním projektantem stavby

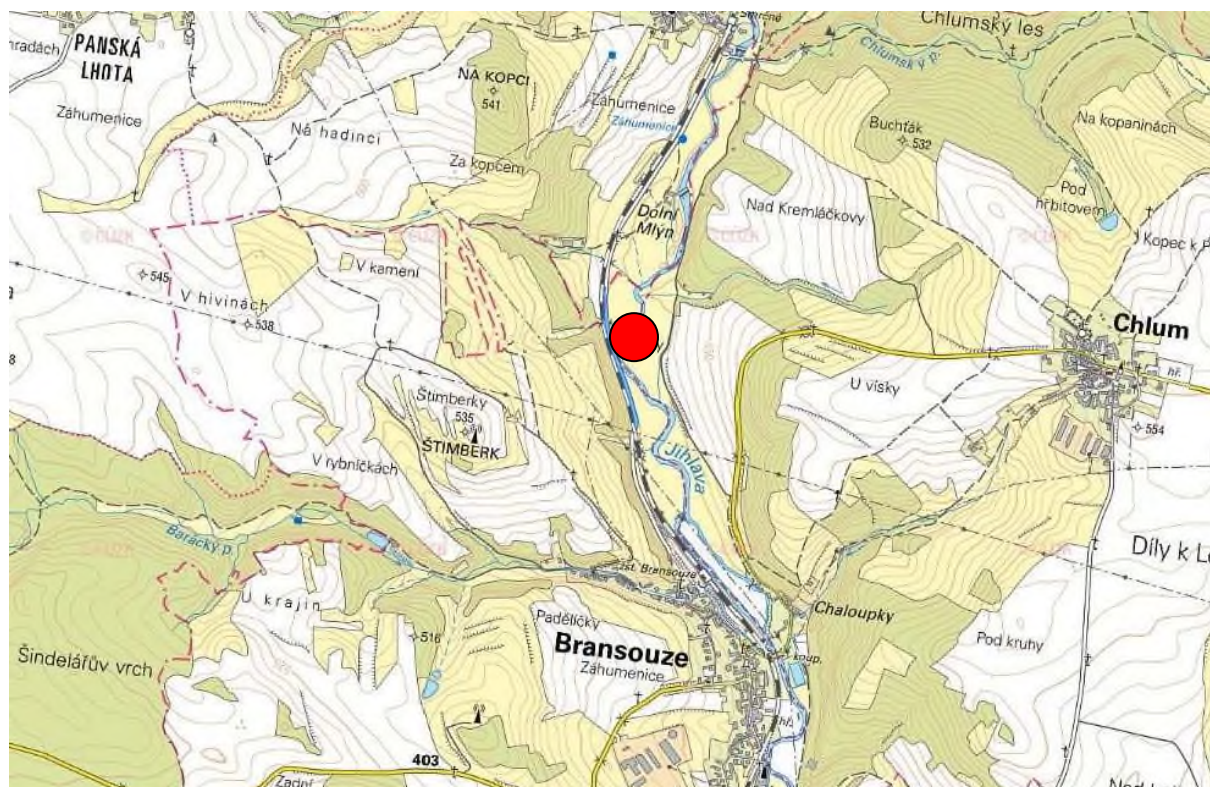
3. Údaje o území

Katastrální území : Bransouze (708 011)

Parcelní číslo	Výměr a (m ²)	Druh pozemku	Způsob využití	List vlastní ctví	Vlastník - adresa
k.ú. Bransouze					
1792/1	12 542	ostatní plocha	dráha	224	České dráhy, a.s., nábreží Ludvíka Svobody 1222/12, Nové Město, 11000 Praha 1
1781/5	10 632	ostatní plocha	dráha	224	České dráhy, a.s., nábreží Ludvíka Svobody 1222/12, Nové Město, 11000 Praha 1
1781/1	9423	ostatní plocha	dráha	110	ČR, Správa železnic, státní organizace, Dlážděná 1003/7, Nové Město, 11000 Praha
1790/2	5811	ostatní	silnice	145	Kraj Vysočina, Žižkova 1882/57, 58601

		plocha			Jihlava Krajská správa a údržba silnic Vysočiny, příspěvková organizace, Kosovská 1122/16, 58601 Jihlava
1790/1	1333	ostatní plocha	ostatní komunika ce	10001	Obec Bransouze, č. p. 40, 67521 Bransouze
1412	1012	Trvalý travní porost	-	97	Kohoutová Lenka, Krajínova 999/74, Nové Dvory, 67401 Třebíč

4. Rozsah řešeného území



Mapa širších vztahů s označením řešeného území

Zjištění údajů: Prohlídkou a změřením provedeným osobně znalcem na místě samém v srpnu 2021

5. Metodika hodnocení stavu stromů

Vlastní metodika hodnocení stromů byla řešena pomocí standardu **SPPK A01 001:2015** Hodnocení stavu stromu.

Taxon - určuje se rod, druh a pokud lze, i kultivar.

Průměr kmene - tyto parametry byly měřeny pomocí průměrky ve výšce 130 cm nad zemí.

Výška stromu, výška nasazení koruny - výška stromu a výška nasazení koruny byla odborně odhadnutá

Šířka koruny - stanovila se jako aritmetický průměr dvou na sebe kolmých měření.

Fyziologické stáří - fyziologické stáří charakterizuje strom z hlediska jeho vývojové ontogenetické fáze.

Stupnice

1. mladý strom ve fázi aklimatizace
2. aklimatizovaný mladý strom
3. dospívající strom
4. dospělý strom
5. senescentní strom

Fyziologická vitalita - charakterizuje strom z hlediska jeho fyziologické aktivity. Hodnotí se parametry ukazující na jeho životaschopnost - schopnost reagovat na vlivy prostředí a bránit napadení patogenními organismy. Hlavním hodnoceným parametrem je defoliace koruny, malformace větvení na periferii koruny, vývoj sekundárních výhonů. Principem hodnocení je zachytit dlouhodobý průběh vitality a vyloučit akutní krátkodobé vlivy (jako např. jednorázovou defoliaci v důsledku žíru hmyzu).

Stupnice 5

1. výborná až mírně snižená
2. zřetelně snižená (stagnace růstu, prosychání koruny na periferních oblastech koruny)
3. výrazně snižená (začínající ústup koruny, odumřelý vrchol koruny)
4. zbytková vitalita (větší část koruny odumřelá)
5. suchý strom

Zdravotní stav - zhodnocením stavu stromu z hlediska narušení jeho kořenového systému, kmene a větví. Jako narušení se chápe přítomnost růstových defektů (např. tlakových vidlic), zjištěná mechanická poškození (rány, stržená kůra apod.) a napadení patogenními organismy (především dřevokaznými houbami).

Stupnice

1. zdravotní stav výborný až dobrý,
2. zhoršený (mechanické narušení významného charakteru)
3. výrazně zhoršený (přítomnost poškození snižujících dožití hodnoceného jedince)
4. silně narušený (souběh defektů či přítomnost poškození výrazně snižujících dožití hodnoceného jedince)
5. rozpadající se/rozpadlý strom (akutní riziko rozpadu, případně rozpadlý jedinec)

stabilita stromu - hodnotí úroveň rizika selhání stromu vývratem, zlomem kmene nebo odlomením významné části koruny.

Stupnice

1. výborná až dobrá
2. zhoršená (vyvíjející se, staticky významné defekty malého rozsahu bez akutního vlivu na stabilitu hlavních nosných částí)
3. výrazně zhoršená (přítomnost staticky významných defektů většího rozsahu, často vyžadující stabilizační zásah)
4. silně narušená (přítomnost staticky významných defektů většího rozsahu či souběh defektů výrazně snižující stabilitu jedince, vyžadující stabilizační zásah)
5. havarijní strom (akutní riziko selhání bez možnosti řešení stabilizačním zásahem)

Perspektiva – perspektiva stromu charakterizuje zjednodušeným způsobem předpokládanou délku jeho existence na daném stanovišti, danou stavem (vitalita, zdravotní stav, stabilita) a vhodností, přičemž rozhodující je horší z parametrů.

Stupnice

- a dlouhodobě perspektivní
- b krátkodobě perspektivní
- c neperspektivní

Poznámka

Je popsán zdravotní stav dřeviny.

V řešeném území byly popsány všechny dřeviny navržené pokácet, výpočet ekologické hodnoty dřevin a povolení na kácení se vztahuje na stromy s obvodem větším než 80 cm (průměrem větším než 25 cm) a keřovou skupinou větší než 40 m². *Dřeviny, které podléhají*

povolení kácení podle § 8 odst. 4 zákona č. 114/1992 Sb., o ochraně přírody a krajiny, ve znění pozdějších předpisů jsou v inventarizační tabulce označené kurzívou.

5.1 Inventarizační tabulka

P.č. Parcelní č.	Taxon	Průměr kmene v cm	Výška v m	Průměr koruny v m	Fyziologické stáří	Fyziologická vitalita	Zdravotní	Stabilita	Perspektiva	Poznámka
1 1781/1	<i>Salix caprea</i> – vrba jíva, <i>Sorbus aucuparia</i> – jeřáb ptačí, <i>Crataegus laevigata</i> – hloh obecný, <i>Rosa canina</i> – růže šípková, <i>Populus tremula</i> – topol osika, <i>Prunus avium</i> – třešeň ptačí,	5-20 120 m2	4- 15	1- 10	2-3	1	1 - 2	1 - 2	a	Porost stromů a keřů na svahu mezi cestou a silnicí. Stromy jsou do průměrů kmenů 20 cm.
2 1790/1 1790/2 1412	<i>Salix alba</i> – vrba bílá, <i>Salix caprea</i> – vrba jíva, <i>Sambucus nigra</i> – bez černý	5-20 425 m2	4- 15	1- 10	2-3	1	1 - 2	1 - 2	c	Remíz tvořený stromy a keřovým patrem náletového původu. Stromy jsou do průměru kmene 25 cm. Zůstane ponechaný porost na soukromé parcele č. 1411 k.ú. Bransouze.
3 1781/1	<i>Salix alba</i> – vrba bílá	2-15 20 m2	2-8	2-6	2	1	1	1	b	Skupina náletových stromů do 15 cm.
4 1781/1 1790/1	<i>Salix alba</i> – vrba bílá	2-15 120 m2	2-8	2-6	2	1	1	1	b	Skupina náletových stromů do průměrů kmenů 15 cm.
5 1781/1 1781/5	<i>Alnus glutinosa</i> – olše lepkavá	2-20 426 m2	8- 10	2-8	2-3	1	1	1	b	Skupina náletových stromů do průměrů kmenů 20cm.
6 1781/5	<i>Sambucus nigra</i> – bez černý, <i>Rosa canina</i> – růže	Keře 21 m2								Náletové keře ve zhoršeném zdravotním stavu.

	šípková									
--	---------	--	--	--	--	--	--	--	--	--

5.2. Základní protokol o ohodnocení dřeviny rostoucí mimo les

Výpočet byl proveden pomocí webové kalkulačky dostupné ze stránek www.nature.cz

Ocenění dřevin bylo provedené u stromů s průměrem větším než 25,5 cm a keřových skupin větších než 40 m².

Porost číslo: 1

Keře střední a vysoké:	0 m ²
Liány:	0 m ²
Porost stromů - kultura:	0 m ²
Porost stromů - mladý porost:	0 m ²
Porost stromů - dospívající a dospělý porost:	120 m ²
Porost stromů - věkově diferencovaný porost:	0 m ²
Vhodnost:	vhodné
Pěstební stav:	pěstebně zanedbaný
Biologická hodnota:	vysoká
Atraktivita umístění:	střední

2.1 Výpočet bodové hodnoty porostu dřevin

Krok 1 / Základní bodová hodnota:	90000 bodů
Krok 2 / Zohlednění vhodnosti a pěstebního stavu:	54000 bodů
Krok 3 / Zohlednění biologické hodnoty a atraktivita umístění:	43200 bodů

Hodnota porostu dřevin v Kč pro rok 2021: 56592 Kč

Porost číslo: 2

Keře střední a vysoké:	0 m ²
Liány:	0 m ²
Porost stromů - kultura:	0 m ²
Porost stromů - mladý porost:	0 m ²

Porost stromů - dospívající a dospělý porost:	425 m ²
Porost stromů - věkově diferencovaný porost:	0 m ²
Vhodnost:	ostatní
Pěstební stav:	pěstebně zanedbaný
Biologická hodnota:	střední
Atraktivita umístění:	méně významná

2.2 Výpočet bodové hodnoty porostu dřevin

Krok 1 / Základní bodová hodnota:	318750 bodů
Krok 2 / Zohlednění vhodnosti a pěstebního stavu:	127500 bodů
Krok 3 / Zohlednění biologické hodnoty a atraktivita umístění:	51000 bodů

Hodnota porostu dřevin v Kč pro rok 2021: 66810 Kč

Porost číslo:	4
Keře střední a vysoké:	0 m ²
Liány:	0 m ²
Porost stromů - kultura:	0 m ²
Porost stromů - mladý porost:	120 m ²
Porost stromů - dospívající a dospělý porost:	0 m ²
Porost stromů - věkově diferencovaný porost:	0 m ²
Vhodnost:	ostatní
Pěstební stav:	pěstebně zanedbaný
Biologická hodnota:	střední
Atraktivita umístění:	méně významná

2.3 Výpočet bodové hodnoty porostu dřevin

Krok 1 / Základní bodová hodnota:	66000 bodů
Krok 2 / Zohlednění vhodnosti a pěstebního stavu:	26400 bodů
Krok 3 / Zohlednění biologické hodnoty a atraktivita umístění:	10560 bodů

Hodnota porostu dřevin v Kč pro rok 2021: 13834 Kč

Porost číslo:**5**

Keře střední a vysoké:	0 m ²
Liány:	0 m ²
Porost stromů - kultura:	0 m ²
Porost stromů - mladý porost:	426 m ²
Porost stromů - dospívající a dospělý porost:	0 m ²
Porost stromů - věkově diferencovaný porost:	0 m ²
Vhodnost:	ostatní
Pěstební stav:	pěstebně zanedbaný
Biologická hodnota:	střední
Atraktivita umístění:	méně významná

2.4 Výpočet bodové hodnoty porostu dřevin

Krok 1 / Základní bodová hodnota:	234300 bodů
Krok 2 / Zohlednění vhodnosti a pěstebního stavu:	93720 bodů
Krok 3 / Zohlednění biologické hodnoty a atraktivita umístění:	37488 bodů

Hodnota porostu dřevin v Kč pro rok 2021: 49109 Kč**6. Závěr**

Z důvodu plánované stavby: „**Rekonstrukce přejezdu P3664 v km 178,860 včetně doplnění počítačů náprav v žst. Bransouze na sudém zhlaví na trati Brno – Jihlava**“

dojde k pokácení výše uvedených stromů a keřů. Povolení na kácení je dle zákona 114/92 Sb. vyžadováno na dřeviny o obvodu kmene větším než 80 cm (měřeno ve výšce 130cm nad zemí) a zapojené skupině větší než 40 m².

Většina posuzovaných dřevin je náletového původu.

Vyčíslená ekologická hodnota dřevin je: 186.345,- Kč.

Poř.číslo porostu	Cena Kč
1	56592
2	66810
4	13834

5	49109
CELKEM	186.345,- Kč – vyčíslená ekologická hodnota

V Havlíčkově Brodě dne 16. srpna 2021 - vypracoval:

Irena Dundychová
soudní znalec
 Npor. Jana Lašky 3095
 580 01 Havlíčkův Brod